

ଶ୍ରୀ ରମଣାଶ୍ରମ ପୁସ୍ତକାଳୟ

SRI RAMANA CENTENARY
LIBRARY

DATE:

ମୁଁ କିଏ ?

ପ୍ରକାଶକ ଶ୍ରୀ ରମଣ ମହର୍ଷିଙ୍କ କବିତା



ଅନୁବାଦକ

ଶ୍ରୀ ପି. ବି. ବାଳକୃଷ୍ଣ ମୂର୍ତ୍ତିଶାସ୍ତ୍ରୀ

ଓ

ଶ୍ରୀ ଗୋବିନ୍ଦ ଦାଶ

16/9/13

ଓ ନମଃ ପରଂ ବ୍ରହ୍ମଣେ

ମୁଁ କିଏ ?

ପୂଜ୍ୟପାଦ ଶ୍ରୀ ରମଣ ମହର୍ଷିଙ୍କର ଦ୍ରାବିଡ଼ ଭାଷା ଗ୍ରନ୍ଥ
 ଶ୍ରୀ ପ୍ରଣବାନନ୍ଦଙ୍କ କର୍ତ୍ତୃକ ଆତ୍ମ ଭାଷାରେ ଅନୁବାଦିତ, ପାରଳାଖେମୁଣ୍ଡି
 ମହାଶକ୍ତି କଲେଜର ତେଲଗୁ ପଣ୍ଡିତ ଶ୍ରୀ ପି, ବି, ବାଳକୃଷ୍ଣ
 ମୁର୍ତ୍ତିଶାସ୍ତ୍ରୀ ଏବଂ ଓଡ଼ିଆ ଅଧ୍ୟାପକ ବିଜ୍ଞାନ

ଶ୍ରୀ ଗୋବିନ୍ଦଦାଶଙ୍କ ଦ୍ଵାରା

ଓଡ଼ିଆ ଭାଷାରେ
ଅନୁବାଦିତ ।



(ନମୋ ଭଗବତେ ଶ୍ରୀ ରମଣମହର୍ଷିନ୍ଦ୍ରେ)

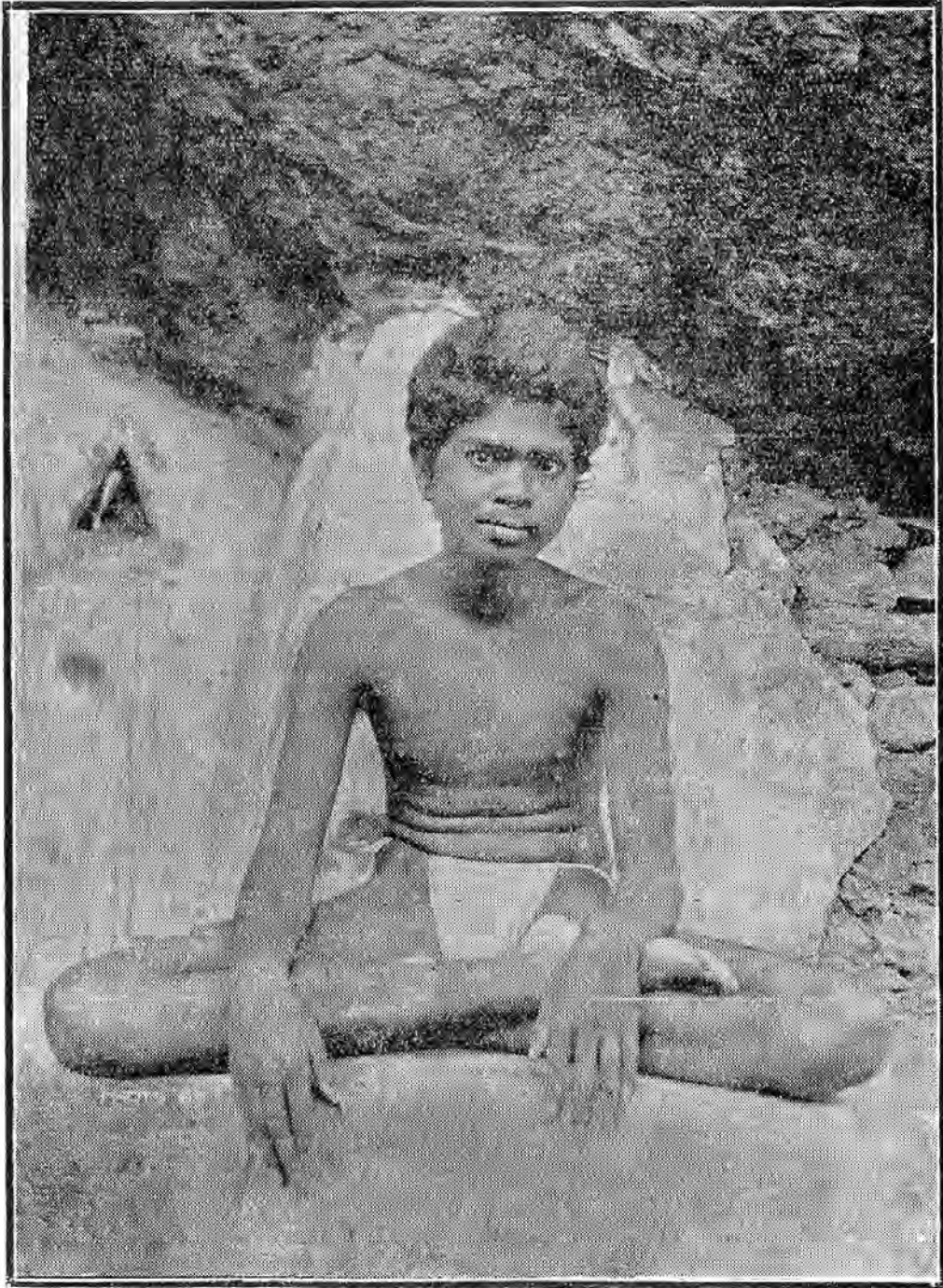
୧୯୪୭

ପ୍ରକାଶକ
ଶ୍ରୀ ମରଜନାନ୍ୟ ସ୍ୱାମୀ

ସମ୍ପାଦକ
ଶ୍ରୀ ରମଣାଶ୍ରମ
ଭରୁବଣାମଲ୍ଲି
(ଦକ୍ଷିଣ ଭାରତ)



ସ୍ୱର୍ଣ୍ଣ ପ୍ରକାଶକଳ୍ପ
୧୯୪୭



ଭଗବାନ ଶ୍ରୀ ରମଣ ମହର୍ଷି
(୨୧ ବର୍ଷ ବୟସରେ)

ପରିଚୟ ।

ଦକ୍ଷିଣ ପ୍ରଦେଶରେ ପ୍ରସିଦ୍ଧ ଅରୁଣାଚଳ କ୍ଷେତ୍ର ନିକଟରେ 'ଡିରୁବର୍ଣ୍ଣାମଲ' ବିଦ୍ୟମାନ । ସେଠାରେ ଜ୍ଞାନ-ବୈରାଗ୍ୟନିଷ୍ଠତେଜସ୍ଵୀ ପ୍ରାଧିକ ଶ୍ରୀ ରମଣ ମହର୍ଷି ପ୍ରାୟ ଏକୋଇଶି ବର୍ଷ ସମୟରେ (୧୯୦୧-୧୯୦୨) ମୌନବ୍ରତାବଲମ୍ବୀ ହୋଇ ଧ୍ୟାନ କରୁଥାନ୍ତି । ସେହି ସମୟରେ ତାଙ୍କର ଜଣେ ଶିଷ୍ୟ ଶ୍ରୀ ଶିବ ପ୍ରକାଶଂ ପିଞ୍ଜ ଜିଞ୍ଜୁ ଭକ୍ତ ଥିବାରୁ ସେ ମହାତ୍ମା ତାଙ୍କପ୍ରତି ଅନୁଗ୍ରହ ପ୍ରକାଶ କରି ଯେଉଁ ଉପଦେଶ ଦେଇଥିଲେ ତାହାହିଁ ଏହି ଗ୍ରନ୍ଥରେ ପ୍ରକାଶିତ ହୋଇଅଛି ।

ଅନନ୍ତର ଦଶ ବାର ବର୍ଷ ଭିତରେ (୧୯୧୨-୧୯୧୪) ଭକ୍ତ ପୁସ୍ତକ ଗଣ୍ଡି ପ୍ରାଚ୍ୟ ଓ ପାଣ୍ଡାତ୍ୟ ଭାଷାରେ ଅନୁଦିତ ହୋଇ ୪୦,୦୦୦ ରୁ ଅଧିକ ସଂଖ୍ୟାରେ ମୁଦ୍ରିତ ହୋଇଥିଲା । ଏହାଦ୍ଵାରା ସେହି ଅଞ୍ଚଳରେ ଜିଞ୍ଜୁମାନଙ୍କ ହୃଦୟ-କ୍ଷେତ୍ରରେ ଜ୍ଞାନବାଜ ଅଙ୍କୁରିତ ହେବା ସଙ୍ଗେ ସଙ୍ଗେ ସେହି ମହାତ୍ମାରମଣମହର୍ଷିଙ୍କ ମହିମା ପ୍ରକଟିତ ହୋଇଥିଲା । ମୁମୁକ୍ଷୁମାନେ ଶ୍ରଦ୍ଧାସହ ଏ ପୁସ୍ତକଗଣ୍ଡି ପାଠ କରି ବିରତାର୍ଥ ହେବେ ବୋଲି ଅନୁବାଦକ ଅପାକରେ ।

ଓଁ ନମୋଭଗବତେ ଶ୍ରୀରମଣାୟ

ମୁଁ କିଏ ?

ସ୍ୱପ୍ନାର ବଡ଼ ବିଚିତ୍ର । ଏଥିରେ ସକଳ ଜୀବ ସଦାଦୁଃଖ ବିନା ସୁଖ ଅନୁଭବ କରିବାକୁ ଇଚ୍ଛାକରି ନିଜପ୍ରତି ବିଶେଷ ଅନୁରକ୍ତ ହୋଇଥାନ୍ତି । ସମସ୍ତଙ୍କ ଭାବନା ଏହି ଯେ ସୌଖ୍ୟ୍ୟ ହିଁ ଶ୍ରୀତନ୍ତ୍ରର କାରଣ । ଏଥିଲଗି ଜାତ୍ରା ବସ୍ତାରେ ମଧ୍ୟ ମନ ସ୍ଥିରଥୁବା ସମୟରେ ଜୀବଗଣ ନିଜ ନିଜର ଅନୁଭୂତ ସ୍ୱାଭାବିକ ସୁଖାନ୍ତର ସକାଶେ ଗତଶୀଳ । ଏପରି ଅବସ୍ଥାରେ ନିଜେ ନିଜକୁ ଚିହ୍ନିବା ଆବଶ୍ୟକ । ନିଜକୁ ଚିହ୍ନିବାକୁ ହେଲେ ପ୍ରଥମତଃ ‘ମୁଁ କିଏ?’ ଏହି ଜ୍ଞାନ-ବିଗୁର କେବଳ ପ୍ରଧାନ କର୍ତ୍ତବ୍ୟ ।

‘ମୁଁ କିଏ?’ ଏହାର ଉତ୍ତରରେ କୁହାଯାଇ ପାରେ ଯେ, ସପ୍ତଧାତୁ ନିର୍ମିତ ଏହିସ୍ଥୂଳ ଦେହ ମୁଁ ନୁହେଁ । ଶରୀରର ରୂପ, ରସ, ଗନ୍ଧ ଏହିପଞ୍ଚ ବିଷୟର ଛାନ୍ଦକ, କର୍ଣ୍ଣ, ଭ୍ରୂ, ଚକ୍ଷୁ, ଜିହ୍ୱା ଓ ଘ୍ରାଣ ଏହି ପଞ୍ଚକ୍ଷେତ୍ର ମୁଁ ନୁହେଁ । ବଚନ ଗମନ, ଦାନ, ମଳବିସର୍ଜନ ଓ ଆନନ୍ଦ ଏହି ପଞ୍ଚକର୍ମ ସାଧକ ବାକ୍, ପାଦ, ହସ୍ତ ପାୟୁ, ଉପସ୍ଥ ଏହି ପଞ୍ଚକର୍ମେନ୍ଦ୍ରିୟ ମୁଁ ନୁହେଁ । ଉଷ୍ଣାସ ନିଃଶ୍ୱାସ, ଅଳ୍ପବିପାକ, ଭ୍ରାସଣ, ନିମେଷାଦିର କାରକ ପ୍ରାଣ, ଅପାନ, ସମାନ, ଉଦାନ, ବିଧାନ ଏହି ବାୟୁ ପଞ୍ଚକ ମୁଁ ନୁହେଁ । ସବୁବେଳେ ବିଗୁର କର୍ମରତ ମନ ମୁଁ ନୁହେଁ । ସକଳ ବିଷୟ ସମସ୍ତ ବୃତ୍ତି ତ୍ୟାଗକରି କେବଳ ବିଷୟ ବାସନାରେ ନିମଗ୍ନ ଅଜ୍ଞାନ ମଧ୍ୟ ମୁଁ ନୁହେଁ । ବିଗୁରକାଳେ ଉଚ୍ଛିଷ୍ଟ ସମସ୍ତ ଯଦି ମୁଁ ନୁହେଁ ତେବେ ପ୍ରକୃତରେ ମୁଁ କିଏ ? ମୁଁ ଅନ୍ୟ କେହି ନୁହେଁ । ସମସ୍ତ ଚିନ୍ତେଧର (ନେତ) ଏକାକୀ ଏକ ଭାବରେ ଯେଉଁ ସ୍ଥିର ଜ୍ଞାନ ଲଭକରେ ତାହାହିଁ ମୁଁ । ଏହାର ସ୍ୱରୂପ ସଚ୍ଚିଦାନନ୍ଦ ।

ସମସ୍ତ ବିଷୟ ଜ୍ଞାନ ଏବଂ ସକଳ ବୃତ୍ତିର ହେତୁ ମନ ଅନ୍ୟାସକ୍ତ

ନି ହୋଇ ସ୍ଥିରଧରା ସମୟରେ ଜଗଦ୍‌ଶ୍ରୀ (ମୁଁ ଶରୀରର ଅନ୍ତର୍ଗତ
 ଲୋକ ମୋଠାରୁ ପୃଥକ ଏହିପରି ଜଗତକୁ ଦେଖିବା) ନଷ୍ଟ ହୁଏ ।
 ରଜ୍ଜୁରେ ସର୍ପ ଭ୍ରମ ଯେତେବେଳେ ହୁଏ ସେତେବେଳେ ରଜ୍ଜୁ ଜ୍ଞାନ
 ହୃଦୟରେ ନ ଥାଏ । ମାତ୍ର ସେହି ଭ୍ରାନ୍ତି ଦୂର ହେଲେ ରଜ୍ଜୁ ବିଷୟକୁ
 ଜ୍ଞାନ ଜାତ ହୁଏ । ସେହିପରି କଲ୍ପିତ ବାସ୍ୟତୃଷ୍ଣା ବା ଜଗଦ୍‌ଶ୍ରୀ ନଷ୍ଟ
 ନ ହେଲେ ଅଧିଷ୍ଠାନ ସ୍ଵରୂପ ଜ୍ଞାନ ପ୍ରକାଶ ପାଏ ନାହିଁ । ଅର୍ଥାତ୍ ବାସ୍ୟା
 ଜଗତରୁ ନିବୃତ୍ତ ହେଲେ ଏହି ସ୍ଵରୂପ ଦର୍ଶନ ଲାଭ ସମ୍ଭବ ହୁଏ ।
 ଏଠାରେ ପ୍ରଶ୍ନ ଉଠିପାରେ ମନ ବୋଲିଲେ କଅଣ ? ଏହା ଆତ୍ମସ୍ଵରୂପ
 ଅନ୍ତର୍ଗତ ଏକ ଶକ୍ତି ବିଶେଷ । ଏହା ସବୁ ବେଳେ ବିଭିନ୍ନ ଇଚ୍ଛାରେ
 ପ୍ରକୃତ । ମାତ୍ର ସମସ୍ତ ଇଚ୍ଛା ଯେତେବେଳେ ନଷ୍ଟ ହୁଏ ସେତେ-
 ବେଳେ ପୃଥକ ରୂପେ ମନ ବୋଲି ଗୋଟିଏ ବସ୍ତୁ ରହେ ନାହିଁ ।
 ଅତଏବ ସ୍ଥିର କରା ଯାଇଅଛି ଯେ ଇଚ୍ଛାହିଁ ମନର ସ୍ଵରୂପ । ଜଗତରେ
 ଏପରି କୌଣସି ବସ୍ତୁ ନାହିଁ ଯାହାକି ଇଚ୍ଛାଶକ୍ତିରୁ ବହୁର୍ଭୂତ । ନିଦ୍ରା-
 ବସ୍ତାରେ ଇଚ୍ଛା ନାହିଁ, ଜଗତ ମଧ୍ୟ ନାହିଁ । ଜାଗ୍ରତ ଓ ସ୍ଵପ୍ନାବସ୍ଥାରେ
 ଇଚ୍ଛାର ଉଦୟ ହୁଏ । ଜଗତ ମଧ୍ୟ ଅବସ୍ଥିତ । ମାଙ୍କଡ଼ିଆ ଯେପରି ନିଜ-
 ଠାରୁ ସୁତା ବାହାର କରି ପୁନରପିନିତ ଭିତରେ ନେଇ ରଖେ
 ସେପରି ମନ ନିଜ ଭିତରୁ ଜଗତକୁ ବହୁର୍ଭୂତ କରି ପୁଣି ତାହାକୁ
 ଅନ୍ତର୍ଗତ କରେ । ସ୍ଵପ୍ନ ଭାବରେ କହିବାକୁ ଗଲେ ମନ ଆତ୍ମା ସ୍ଵରୂପରୁ
 ବହୁର୍ଭୂତ ହେଲେ ପ୍ରଥମ ଦୃଶ୍ୟ ହୁଏ । ଜଗତ ଜ୍ଞାନ ହେଲେ ସ୍ଵରୂପ
 ଜ୍ଞାନ ଅସମ୍ଭବ ଏକ ସ୍ଵରୂପ ଜ୍ଞାନରେ ଜଗତଜ୍ଞାନ ମଧ୍ୟ ସମ୍ଭବ ନୁହେଁ ।
 ମନ ସ୍ଵରୂପ ବିଚାରରେ ଯେତେବେଳେ ନିମଗ୍ନ ହୁଏ ସେତେବେଳେ ସେହି
 ସ୍ଵରୂପ ମନ ରୂପରେ ପରିଣତ ହୁଏ । ସେ ବୋଲିଲେ ଆତ୍ମସ୍ଵରୂପ ଭିନ୍ନ
 ଅନ୍ୟ କିଛି ନୁହେଁ । ମନ ସବୁବେଳେ ଏକ ସ୍ଵଳ ବସ୍ତୁକୁ ଆଶ୍ରୟ କରି
 ରହେ । ସେ ନିଶ୍ଚୟ ହୋଇ ଏକ ରୂପେ ରହିପାରେ ନାହିଁ ଏହି
 ମନହିଁ ସୁକ୍ଷ୍ମଶରୀର ଓ ଜୀବରୂପେ କଥୁତ ।

ଏ ଶରୀର ଭିତରେ “ମୁଁ” ବୋଲି ଯେଉଁ ବିଚାର [ଉପସ୍ଥିତ ହୁଏ, ତାହାହିଁ ମନ । “ମୁଁ” ଏହି ବିଚାର ଦେଖ ଭିତରେ କେଉଁଠାରେ ପ୍ରଥମରେ ଉଦୟ ହୁଏ, ଏହା ଯଦି ବିଚାର ହୁଏ, ତେବେ କୁହାଯାଇ ପାରେ ଯେ ହୃଦୟ କେବଳ ଏହାର ଜନ୍ମସ୍ଥାନ । ମୁଁ ମୁଁ ବୋଲି ଏହି ବିଚାର କଲା ବେଳେ ଏହା ସେହି ନିକଟରେ ଯାଇ ହାଜିର ହୁଏ । ମନ ମଧ୍ୟରେ ଯେତେବେଳେ ସବୁ ଇଚ୍ଛା ଜାତ ହୁଏ, ସେମାନଙ୍କ ମଧ୍ୟରେ “ମୁଁ” ଏହି ଇଚ୍ଛାହିଁ ପ୍ରଧାନ । ଏହାର ଆବିର୍ଭାବ ପରେ ଅସଂଖ୍ୟ ଅନ୍ୟାନ୍ୟ ଇଚ୍ଛା ଜନ୍ମ ଲଭ କରନ୍ତି । ଉତ୍ତମ ପୁରୁଷ “ମୁଁ” ଏହି ଜ୍ଞାନପରେ ମଧ୍ୟମ ପୁରୁଷ ‘ତୁ’ ଏବଂ ପ୍ରଥମ ପୁରୁଷ “ସେ” ପ୍ରଭୃତିର ଜନ୍ମ । ଉତ୍ତମ ପୁରୁଷ ବିନା ମଧ୍ୟମ ଓ ପ୍ରଥମ ପୁରୁଷ ରହିବା ସମ୍ଭବ ନୁହେଁ । ‘ମୁଁ’ କିଏ ? ଏହି ବିଚାର ଦ୍ଵାରା ମନ ନିଶ୍ଚଳ ହୁଏ । ‘ମୁଁ’ ବୋଲିବା କାମନା ଅନ୍ୟାନ୍ୟ କାମନା ବା ଇଚ୍ଛାଗୁଡ଼ିକୁ ଧ୍ଵଂସ-କରି ନିଜେ ମଧ୍ୟ ଶବ୍ଦାତ୍ମକ କାଷ୍ଠପରି ଦର୍ଶ୍ୟ ହୁଏ । ଅନ୍ୟାନ୍ୟ ଇଚ୍ଛାର ଉଦୟ ହେଲେ ମଧ୍ୟ ସେସବୁକୁ ସ୍ଥାନ ଦେବା ପାଇଁ ଯତ୍ନ ନକରି ସେ ଧରୁ କି ନିମିତ୍ତ ବୋଲି ବିଚାର କରିବା ଆବଶ୍ୟକ । ଯେତେ ଇଚ୍ଛା ବା କାମନା ଜାତ ହେଲେ ମଧ୍ୟ କିଛି ଯାଏ ଅସେ ନାହିଁ । ମାତ୍ର ସାବଧାନ ହୋଇ ଗୋଟିଏ ଗୋଟିଏ କାମନା ଜାତ ହେଲା ସମୟରେ ବିଚାର କରିବାକୁ ହେବ ଯେ ଏହା କା ସକାଶେ ଜାତ ହେଲା ? ଫଳରେ ମୋ ପାଇଁ ଏହାହିଁ ଜଣାଯାଏ । ମୁଁ କିଏ ? ବୋଲି ଯଦି ଏଠାରେ ପ୍ରଶ୍ନ ହୁଏ ତେବେ ମନ ତାର ଜନ୍ମ ସ୍ଥାନକୁ ଗଢ଼କରେ । ଅନ୍ୟାନ୍ୟ ସକଳ ଇଚ୍ଛା ସେ ସମୟରେ ସଂକୁଚିତ ହୁଏ । ଏହିପରି ଅଭ୍ୟାସ ଋମଣଃ ବୃଦ୍ଧିଲଭ କଲେ ମନ ତାର ଜନ୍ମ ସ୍ଥାନରେ ସ୍ଥିର ହୋଇ ରହିବା ଲାଗି ଅଧିକ ଶକ୍ତି ସଞ୍ଚୟ କରେ । ମାନସେନ୍ଦ୍ରିୟ ସୁସ୍ଥତମ । ତାହା ସୁଲ ଇନ୍ଦ୍ରିୟମାନଙ୍କ ସହଯୋଗଦ୍ଵାରା ବାହ୍ୟ ପ୍ରପଞ୍ଚରେ ଭ୍ରମଣକରି ନାମରୂପ ଗ୍ରହଣ କରୁଅଛି । ହୃଦୟରେ ସ୍ଥିର ହେଲେ ସେ ଉଚ୍ଚ କର୍ମରୁ ବର୍ଣ୍ଣିତ ହୁଏ ।

ମନକୁ ବହୁର୍ଜଗତ ପ୍ରବେଶରେ ଅବସର ନ ଦେଇ ହୃଦୟକୁ ସ୍ଥିର ରୂପେ ରକ୍ଷା କରିବାକୁହିଁ ଅହଂମୁଖ ବା ଅନ୍ତର୍ମୁଖ ବୋଲି କୁହାଯାଏ । ହୃଦୟରୁ ଯେତେବେଳେ ମନ ସ୍ଫୁଟ୍ଟଦରେ ବହୁର୍ଜଗତରେ ଉପସକରେ ଯେତେବେଳେ ତାହାକୁ ବହୁମୁଖ ବୋଲାଯାଏ । ଏହି ମନ ହୃଦୟ ଭିତରେ ସ୍ଥିର ହୋଇ ରହିପାରିଲେ “ମୁ” ନାମକ ମୂଳ ଇଚ୍ଛା ନଷ୍ଟ ହୋଇ ନିତ୍ୟ ସ୍ଵନାତନ “ସେ” କେବଳ ପ୍ରକାଶ ପାଏ । “ମୁ” ଏହି କାମନା ଲବମାତ୍ର ଯେଉଁଠାରେ ରହେ ନାହିଁ ସେହିଠାରେହିଁ ସ୍ଵରୂପର ବିକାଶ । ତାହାକୁ ମୌନ ମଧ୍ୟ ବୋଲାଯାଇ ପାରେ ।

ଏହି ମୌନ ବା ନୀରବତା ଜ୍ଞାନ ଦୃଷ୍ଟିରୁ ଭିନ୍ନ ନୁହେଁ । ମନ ଆତ୍ମସ୍ଵରୂପରେ ଲୀନ ହୋଇ ରହିଲେ ନୀରବତାର ପ୍ରକୃତ ସ୍ଵରୂପ ସ୍ଫୁଟ୍ଟରୂପେ ପ୍ରକାଶ ପାଏ । ଏହାଭିନ୍ନ ମନ ଅନ୍ୟାନ୍ୟ ଇଚ୍ଛାରେ ପ୍ରଶୋଦିତ ହୋଇ ଭୂତ ଭବିଷ୍ୟତ୍ ଓ ବର୍ତ୍ତମାନ ତନି କାଳର ବିଷୟ ଜ୍ଞାନରେ ଏବଂ ଦୂରଦେଶ ପ୍ରଚଳିତ ବିଷୟ ଜିଜ୍ଞାସାରେ ରତ ହେଲେ ଜ୍ଞାନଦୃଷ୍ଟି ପ୍ରସାରିତ ହୁଏ ନାହିଁ ।

ଏକ ଆତ୍ମସ୍ଵରୂପ ସତ୍ୟ, ଅନ୍ୟାନ୍ୟ ମିଥ୍ୟା । ଶୁକ୍ତିରେ ରଜତ-ଭ୍ରମ ପରି ଜଗତ ଜୀବ ଓ ଈଶ୍ଵର ଏହି ଭେଦ ଅସମ୍ଭାବନାକ ଭ୍ରାନ୍ତି ହେତୁ ଘଟୁଅଛି । ଭ୍ରାନ୍ତି ହେତୁ ଏକ ସମୟରେ ଉକ୍ତିସମ୍ଭୁ ଭିନ୍ନ ଭିନ୍ନ ରୂପେ ପ୍ରକାଶ ପାଏ । ସୁନରପି ଭ୍ରାନ୍ତି ଦୂର ହେଲେ ଏକସ୍ଵରୂପ ପ୍ରକଟିତ ହୁଏ । ସ୍ଵରୂପହିଁ ଜଗତ୍, ସ୍ଵରୂପହିଁ ମୁଁ ଅର୍ଥାତ୍ ଜୀବ, ସ୍ଵରୂପହିଁ ଈଶ୍ଵର । ପରିଦୃଶ୍ୟମାନ ସମସ୍ତ ଈଶ୍ଵରଙ୍କ ରୂପ ଭିନ୍ନ ଅନ୍ୟ କିଛି ନୁହେଁ ।

ମନ ନିଶ୍ଚଳ ରଖିବାକୁ ହେଲେ ବିଗୁର ଭିନ୍ନ ଅନ୍ୟ ଉପାୟ ଦ୍ଵାରା ମନ ଅଳ୍ପ ସମୟ ପର୍ଯ୍ୟନ୍ତ ମାତ୍ର ସ୍ଥିର ହୋଇ ସୁନରପି ବାସ୍ତବ ପ୍ରପଞ୍ଚରେ ପ୍ରକୃତ ହୁଏ । ପ୍ରାଣାୟାମ ଦ୍ଵାରା ମନ ସ୍ଥିରହୁଏ । ମାତ୍ର ସ୍ଵପତ ଅବସ୍ଥାରୁ ପ୍ରାଣ ଯେତେବେଳେ ବହୁର୍ଜଗତ ହୁଏ ସେତେବେଳେ ମନମଧ୍ୟ ତାହା ସହ ଗତକର ବାସନାର ଅର୍ଥାନ ହୋଇ ରହେ । ମନ ଓ ପ୍ରାଣର ଉତ୍ପତ୍ତି ସ୍ଥାନ ଏକ । ଇଚ୍ଛାହିଁ ମନର ସ୍ଵରୂପ ବୋଲି କୁହାଯାଇ ଅଛି ।

ମୁଁ ବୋଲି ଯେଉଁ ଇଚ୍ଛା ପ୍ରକାଶ ପାଏ, ତାହା ମନର ପ୍ରଥମ ଇଚ୍ଛା, ତାହାହିଁ ଅହଂକାର । ଅହଂକାର ଯେଉଁଠାରେ ଜାତ ହୁଏ, ସେହିଠାରୁ ଶ୍ଵାସ ବହୁର୍ଗତ ହୁଏ । ଅତଏବ ମନ ନିଷ୍ଠୁଳ ହେଲେ ପ୍ରାଣ ନିଷ୍ଠୁଳ ହୁଏ । ଆଉ ପ୍ରାଣନିଷ୍ଠୁଳ ହେଲେ ମନନିଷ୍ଠୁଳ ହୁଏ । ମାତ୍ର ସୁଷୁପ୍ତି ଅବସ୍ଥାରେ ମନସ୍ଥିର ଥିଲେହେଁ ପ୍ରାଣ ଚଞ୍ଚଳ, ନୋହିଲେ ଦେହରକ୍ଷା ଅସମ୍ଭବ ହୁଅନ୍ତା । ଅଧିକନ୍ତୁ ମରଣ ସନ୍ଦେହ ମଧ୍ୟ ସମ୍ଭବ ହୁଅନ୍ତା । ଏ ସମସ୍ତ ନିବାରଣ ନିମିତ୍ତ ଉତ୍ସରକଦ୍ଵାରା ଏପରି ସୃଷ୍ଟି ନିମିତ୍ତ । ଜାଗ୍ରତ ଅବସ୍ଥାରେ ଏବ ସମାଧିରେ ମନ ସ୍ଥିରହୁଏ, ଆଉ ପ୍ରାଣ ମଧ୍ୟ ସ୍ଥିର ହୁଏ । ପ୍ରାଣ ମନର ସ୍ଫୁଲରୂପ । ମରଣକାଳ ପର୍ଯ୍ୟନ୍ତ ମନ ଦେହ ଭିତର ପ୍ରାଣକୁ ଅନୁସରଣ କରି ରହେ ଏବ ଦେହ ମୃତ ହେବା ସମୟରେ ପ୍ରାଣରେ ବ୍ୟାପ୍ତ ହୋଇ ଅର୍ଥାତ୍ ତାହାକୁ ଅନୁସରଣ କରି ନିର୍ଗତ ହୁଏ । ଅତଏବ ପ୍ରାଣାୟାମ ମନକୁ ସ୍ଵାର୍ଥୀନ କରି ରକ୍ଷା କରେ ସିନା ନଷ୍ଟ କରେ ନାହିଁ ।

ପ୍ରାଣାୟ ମଦ୍ଵାରା ମନ ଯେପରି ନିଷ୍ଠୁଳ ହୁଏ ମୂର୍ତ୍ତିଧ୍ୟାନ, ମନ୍ଥଜପ, ଆହାର ନିୟମ ପ୍ରଭୃତିରେ ମଧ୍ୟ ସେପରି ନିଷ୍ଠୁଳ ହୁଏ । ମୂର୍ତ୍ତିଧ୍ୟାନ ଓ ମନ୍ଥଜପରେ ମନ ଏକାଗ୍ରହୁଏ । ହସ୍ତୀଶୁଣ୍ଠ ସଦୃଶ ଚଞ୍ଚଳ, ତାହାର ଚଞ୍ଚଳତା ଦୂର କରିବାକୁ ହେଲେ ତହିଁରେ ଯେ କୌଣସି ଗୋଟିଏ କଠିନ ବସ୍ତୁ ରଖି ଦେବା ଆବଶ୍ୟକ । ଏହାଦ୍ଵାରା ସେ ସେହିପଦାର୍ଥର ଅବଲମ୍ବନରେ ଆଉ ଚଞ୍ଚଳ ହୋଇ ରହି ନ ପାରେ । ଏହିପରି ସଦା ଚଞ୍ଚଳ ମନକୁ ସ୍ଥିର କରିବାକୁ ହେଲେ ନାମ ଜପ ବା ଧ୍ୟାନରେ ଅଭ୍ୟାସ କରିବା ବାସ୍ତବ୍ୟ । ମନ ଏଥିରେ ନିବିଷ୍ଟ ରହିଲେ ବାହ୍ୟ ପ୍ରପଞ୍ଚରେ ଅଗ୍ରସର ହେବାକୁ ଅବସର ପାଇ ନ ଥାଏ । ଅତଏବ ମୂର୍ତ୍ତି-ଧ୍ୟାନ ଓ ମନ୍ଥଜପ ମନର ଏକାଗ୍ରତା ଲାଗି ଯେ ସହାୟକ ଏଥିରେ ସନ୍ଦେହ ନାହିଁ । ମନ ଅସଫଳ୍ୟ କାମନାରେ ଆସକ୍ତ ହେଲେ ଲକ୍ଷ୍ୟ ପଥରେ ଗତିକରିବାକୁ ଅସମର୍ଥ ହୁଏ । ଅନ୍ୟାନ୍ୟ ଇଚ୍ଛା ଯଦି ନଷ୍ଟ ହୁଏ ତେବେ ମନ ଏକାଗ୍ର ଶକ୍ତି ସମ୍ପନ୍ନ ହୋଇ ଆତ୍ମ-ବିଚାର ଲାଗି ସମର୍ଥ ହୁଏ ।

କ୍ଷମ ହୁଏ । ନିୟମମାନଙ୍କରେ ମିତ୍ର ସାତ୍ତ୍ୱକ ଆହାର ମନର ସତ୍ତ୍ୱଗୁଣ ସମ୍ପାଦନରେ ପ୍ରଧାନ କାରଣ ବୋଲି କୁହା ଯାଇପାରେ । ଅଧିକତ୍ତ୍ୱ ଏହା ଅତ୍ୟନ୍ତ ବିଚାରରେ ଅନୁକୂଳ ହୁଏ । ‘ଶ୍ରେୟାଂସିକଦୁର୍ବିଦ୍ୱାନି’ ବିଷୟ ବାସନା ସମୁଦ୍ର ତରଙ୍ଗ ପରି ମନର ଗୁଣାତ୍ମେ ଘେରଇହୁଛି । ସ୍ୱରୂପ ଧ୍ୟାନ କରିଲେ ଏସବୁ ନଷ୍ଟହୁଏ । ‘ସ୍ୱରୂପଧ୍ୟାନ ସମ୍ଭବ ହେବ କି ?’ ଏପରି ସନ୍ଦେହର ଅବସର ନ ରଖିଲେ ସ୍ୱରୂପଧ୍ୟାନ ବଦଳୁ ନାହିଁ ।

ଯେତେ ପାପୀ ହେଉନା କାହିଁକି, ‘ମୁଁ ପାପୀ ଉଦ୍ଧାର ପାଇପାରେ କି ନାହିଁ’ ଏହି ଶୋଚନା ନ କରି ଯଦି ସେ ସ୍ୱରୂପ ଧ୍ୟାନରେ ଦୃଢ଼ସଂକଳ୍ପ ହୁଏ, ତେବେ ନିଃସନ୍ଦେହରେ କୁହାଯାଇପାରେ ଯେ ସେ ସେହି ଧ୍ୟାନରେ କୃତକାର୍ଯ୍ୟ ହେବ । ବିଷୟ ବାସନାଏହି ଦୃଢ଼ତା ଦେଖି ବରଂ ଭୀତସ୍ତ୍ର ହୋଇ ଅପସୃତ ହେବ । ବିଷୟ ବାସନାକୁ ମନ ଭିତରେ ସ୍ଥାନ ନଦେଇ ‘ମୁଁ କିଏ’ ଏହି ବିଚାରକୁହିଁ ସ୍ଥାନ ଦେବା ଆବଶ୍ୟକ ? ଇଚ୍ଛାସବୁ ଜାତ ହେଲେ ଶଖି ଏହି ବିଚାରଦ୍ୱାରା ତାହାକୁ ଧ୍ୱଂସ କରିବାକୁ ହେବ, ଏପରି ହେଲେ ସେ ସମସ୍ତ ସେଠାରେ ପ୍ରବେଶର ଅବସର ନ ପାଇ ବୈରାଗ୍ୟ ଓ ନୈରାଶ୍ୟର ଆଶ୍ରୟ ନିଅନ୍ତି । ସେତକ ବେଳେ ଅତ୍ୟନ୍ତ ବିଚାର ସୁଦୃଢ଼ ଓ ଜ୍ଞାନୋଦୟ ହୁଏ । ଯଥାର୍ଥରେ ବିଚାର କଲେ ବୈରାଗ୍ୟ ଓ ଜ୍ଞାନ ଏକ ସିନା, ଭିନ୍ନ ନୁହେଁ । ନୋଲିଆ ମୁକ୍ତା ଆଖିବାକୁ ଯାଇ ଯେଉଁଠି ଅଣ୍ଟାରେ ପଥର ବାନ୍ଧି ସମୁଦ୍ର ଭିତରେ ବୁଡ଼ି ସମୁଦ୍ରର ଗର୍ଭାବତମ ପ୍ରଦେଶରୁ ମୁକ୍ତ ହୁଏଣି କରେ, ସେପରି ବୈରାଗ୍ୟ ଅବଲମ୍ବନରେ ବ୍ୟକ୍ତି ହୃଦୟର ଗର୍ଭାବତମ ପ୍ରଦେଶରେ ନିମଗ୍ନ ହୋଇ ଅତ୍ୟନ୍ତ ଆହରଣରେ ସମର୍ପ ହୁଏ । ଅତ୍ୟନ୍ତ ସ୍ୱରୂପ ଲଭ ହେବା ପର୍ଯ୍ୟନ୍ତ ନିଜେ ସବୁବେଳେ ସ୍ୱରୂପ ସ୍ମରଣରେ ନିୟତ୍ତ ରହିବା ବାସ୍ତବ୍ୟ । ଏହି ଏକ ଉପାୟ ସ୍ୱରୂପ ଲଭରେ ପଥେଷ୍ଟ ବୋଲି ମନେ ହୁଏ । ଦୁର୍ଗ ମଧ୍ୟରୁ ନିନ୍ଦୁ ବହୁର୍ଗତ ନ ହେଲେ ତାହା ନିଜର ଅଧୀନ ହେବା ଅସମ୍ଭବ । ଅତ୍ୟନ୍ତ ହୃଦୟ ଦୁର୍ଗରୁ କାମ କୋପାଦି ଶତ୍ରୁମାନଙ୍କୁ ପ୍ରଥମତଃ

ବହିର୍ଗତ କରି ସ୍ୱରୂପ ଧ୍ୟାନରେ ନିବିଷ୍ଟ ରହିବା ପ୍ରଧାନ କର୍ତ୍ତବ୍ୟ । ଏପରି କରିବା ଦ୍ୱାରା ସ୍ୱରୂପ ଧ୍ୟାନ ନିରାପଦ ରହେ ।

ଆତ୍ମମାନଙ୍କ ସ୍ୱରୂପ ଧ୍ୟାନ କ୍ରିପର ମାର୍ଗରେ ଗଢ଼ି କଲେ ସୁଲଭ ଓ ସମ୍ଭବ ହେବ ତାହା ବିଚାର କରିବା ଉଚିତ । ବିଚାର କଲେ ଏହା ଗୁରୁଙ୍କ କୃପାକଟାକ୍ଷଦ୍ୱାରା ସମ୍ଭବ ହୁଏ । ଗୁରୁ ସାକ୍ଷାତ ପରବ୍ରହ୍ମ । ଏହାଙ୍କ ଅନୁଗ୍ରହହିଁ ସେହି ସ୍ୱରୂପଧ୍ୟାନର ପ୍ରଧାନ କରଣ ବୋଲି କୁହା ଯାଇପାରେ, ଅତଏବ ଗୁରୁ ଆତ୍ମମାନଙ୍କ ଦୈବ ସ୍ୱରୂପ । ବ୍ୟାଘ୍ର ଭୃଷ୍ଟରେ ପଡ଼ିଲେ ଯେପରି ଆହାତୀ ବସ୍ତୁ ସେଥିରୁ ବାହାରି ପାରେ ନାହିଁ, ସେପରି ଗୁରୁଙ୍କ କଟକ୍ଷରେ ପଡ଼ିବା ବ୍ୟକ୍ତି ସେଥିରୁ ବହିର୍ଗତ ହୁଏ ନାହିଁ । ଅଧିକନ୍ତୁ ଗୁରୁଙ୍କ କୃପାପାତ୍ର ହୁଏ । ଅତଏବ ସ୍ୱରୂପଧ୍ୟାନ ଲଭରେ ଗୁରୁ ପ୍ରଦର୍ଶିତ ପଦ୍ମ ଆତ୍ମମାନଙ୍କର ଏକମାତ୍ର ଅଗ୍ରସ୍ତ ।

ଯେତେବେଳେ ମନ ଆତ୍ମଚିନ୍ତା ବିନା ଇତର ଚିନ୍ତାକୁ ଅବସର ଦିଏ ନାହିଁ, ସେତେବେଳେ ତାହା ତଳିଷ୍ଠ ହୁଏ । କହିବାକୁ ଗଲେ ତାହା ହିଁ ଆତ୍ମ ସମର୍ପଣ ନାମରେ ଅଭିହିତ । ସର୍ବଶକ୍ତିମାନ ପରମେଶ୍ୱରଙ୍କ ଠାରେ ଯେତେଭାବ ଅର୍ପଣ କଲେ ମଧ୍ୟ ସେତେଭାବ ସେ ବନ୍ଧନ କରିବାରେ ସମର୍ଥ । ସମସ୍ତ କାର୍ଯ୍ୟ ସେହି ପରମେଶ୍ୱର କେବଳ ପରିଗୁଳିତ କରନ୍ତି । ଅତଏବ ଆତ୍ମମାନେ ତାହାଙ୍କ ଶରଣାପନା ନ ହୋଇ “ଏପରି କରିବାକୁ ହେବ” “ସେପରି କରିବାକୁ ହେବ” ବୋଲି ସବୁବେଳେ ଚିନ୍ତାମଗ୍ନ ହେବା ନିଷ୍ପ୍ରୟୋଜନ ମାତ୍ର । ଧ୍ୟାନ ପ୍ରଧାନ ଭାବଦ୍ୱାରା ବୋଲି ଜାଣିଶୁଣି ଯାହା ତହିଁରେ ଆଶ୍ଚର୍ଯ୍ୟକର କରାଯାଇ ନିଜଭାବ ବା ବୁଦ୍ଧିକୁ ସେଥିରେ ନ ରଖି ନିଜ ମସ୍ତକରେ ରଖିବ । ଦୁଃଖକଷ୍ଟର କାରଣ ସିନା ଅନ୍ୟ କିଛି ନୁହେଁ । ଅତଏବ କୁହା ଯାଉଅଛି ଯେ ଆତ୍ମନିଷ୍ଠାହିଁ ଆତ୍ମ ସମର୍ପଣ । ତାହାହିଁ ସୁଖ ଲଭର ପ୍ରଧାନ ହେତୁ ।

ସୁଖ କଣ ? ଆତ୍ମ ସ୍ୱରୂପହିଁ ସୁଖ । ସୁଖ ଓ ଆତ୍ମ ସ୍ୱରୂପ ଭିନ୍ନ ନୁହେଁ । ଆତ୍ମସୁଖ ଏକା କେବଳ ସତ୍ୟ । ପ୍ରଥମର ଯେ କୌଣସି ବସ୍ତୁରେ

ଯେଉଁ ସୁଖ କଲ୍ପନା ତାହା ଅବିବେକିତା ମାତ୍ର । ସେଥିରେ ଦୁଃଖ ଭିନ୍ନ ସୁଖର ସତ୍ୟ ନାହିଁ । ମନ ବହୁମୁଖ ହେଲେ ଦୁଃଖଭାଗୀ ହୁଏ । ଯେତେବେଳେ ସେଥିରୁ ବିରତ ହୋଇ ଅନ୍ତର୍ମୁଖ ହୁଏ, ସେତେବେଳେ ଆତ୍ମସୁଖ ଅନୁଭବ କରେ । ଏହିପରି ନିଦ୍ରା, ସମାଧି ଓ ମୁଚ୍ଛାବିସ୍ମାରେ ମଧ୍ୟ ମନ ବାହ୍ୟ ପ୍ରପଞ୍ଚରୁ ନିବୃତ୍ତ ହୋଇ ଅନ୍ତର୍ମୁଖ ହେଲେ ଆତ୍ମସୁଖ ଅନୁଭବ କରେ । ଏପରି ମନ ବାହ୍ୟ ଓ ଅନ୍ତରରେ ଯାତାୟତ କରି ଦୁଃଖ ଓ ସୁଖ ଅନୁଭବ କରେ । ଏହି ସ୍ଥାନରେ ଗୋଟିଏ ଉଦାହରଣ ଦିଆ ଯାଇପାରେ । ବୃକ୍ଷଲତା ଶୀତଳ ଏବଂ ସୁଖଶାନ୍ତି ଦାୟକ । ବାହାରର ସୁଯୋଗ୍ୟ ଡାକ୍ତର ଓ ଅସହ୍ୟ, କିନ୍ତୁ ଯେଉଁ ବ୍ୟକ୍ତି ଏହି କଠିନ ଉତ୍ତପରେ ଅସହ୍ୟ ହୋଇ ବୃକ୍ଷଲତାର ଆଶ୍ରୟ ନିଏ, ସେ ଅନୁଭୂତ ସନ୍ତାପ ଭୁଲି ଯାଇ ଶୈତ୍ୟସୁଖ ଅନୁଭବ କରେ । ମାତ୍ର କେତେକ ସମୟରେ ଏହି ଶୈତ୍ୟସୁଖରୁ ବିର୍ଯ୍ୟିତ ହୋଇ ଯଦି ପ୍ରକୃତର ଘେରଣାରେ ପୁନରପି ଏହି ସନ୍ତାପକର ଉତ୍ତପରେ ବିଚରଣ କରେ ତେବେ ତାହାକୁ ସେହି ସନ୍ତାପ ଯାତନା ଅନୁଭବ କରିବାକୁ ପଡ଼େ । ପୁଣି ଏହି ଉତ୍ତପ ସହିନ ପାରି ସେହି ସ୍ୱିଚ୍ଛା ଶାନ୍ତିମୟ ଛୟାର ଆଶ୍ରୟ ନେବାକୁ ଜନ୍ମୁଖ ହୁଏ । ଏହିପରି ଯେଉଁମାନେ ଛୟାରୁ ଉତ୍ତପକୁ ଏବଂ ଉତ୍ତପରୁ ଛୟାକୁ ଯାତୟତ କରି ବିଷିତ୍ର ହୁଅନ୍ତି, ସେମାନଙ୍କୁ ଅବିବେକୀ ଛଡ଼ା ଅନ୍ୟ କିଛି କୁହା ଯାଇ ନ ପାରେ । ମାତ୍ର ବିଚାରଶୀଳ ବ୍ୟକ୍ତି ଶାନ୍ତିମୟ ଛୟାକୁ କଦାପି ତ୍ୟାଗ କରି ନ ପାରେ । ସେପରି ଜ୍ଞାନୀର ମନ ବ୍ରହ୍ମ ଚିନ୍ତାରୁ ମଧ୍ୟ କଦାପି ମୁକ୍ତ ହୋଇ ନପାରେ । ପ୍ରକୃତରେ ପ୍ରପଞ୍ଚ ଭିତରେ ମନ ପ୍ରବେଶ କରି ଦୁଃଖ ଅନୁଭବ କରିବାର ଏକମାତ୍ର କାରଣ, ଅବିଚାର । ମାତ୍ର ସେ ଅଳ୍ପ ସମୟ ଅବସର କ୍ରମେ ଯଦି ଜଗତରୁ ଅବସର ଗ୍ରାହ୍ୟ ହୋଇ ବ୍ରହ୍ମଆଡ଼େ ଫେରି ଆସେ, ତେବେ ଅଶଶ୍ଚି ଆନନ୍ଦ ସୁଖ ଅନୁଭବ କରେ । ଜଗତଟି କେବଳ ଇଚ୍ଛା, ଜଗତ୍ ବିସ୍ମୃତ ହେଲେ ଅର୍ଥାତ୍ ଇଚ୍ଛାଶୂନ୍ୟ ହେଲେ ମନ ଆନନ୍ଦମୟ ହୁଏ । କିନ୍ତୁ ଜଗତ୍ ବିସ୍ମୃତ ଜ୍ଞାନ ହେଲେ ମନ ସେହି ଆନନ୍ଦ ସୁଖରୁ ବିର୍ଯ୍ୟିତ ହୋଇ ଦୁଃଖ ମାତ୍ର ଅନୁଭବ କରେ ।

ଇଚ୍ଛା ସଂକଳ୍ପ ଓ ପ୍ରସନ୍ନ ଏହି ତିନି ବୃତ୍ତ ଦ୍ୱାରା ବଚନ ଗମନାଦି ପଞ୍ଚକୃତ୍ୟର ଅଧୀନହୋଇ ଜଗତରେ କାର୍ଯ୍ୟସାଧନ କରିବାକୁ ଜୀବ ବ୍ୟଗ୍ର ହୁଏ । ମାତ୍ର ସଂକଳ୍ପ ରହିତ ସେହି ପରମେଶ୍ୱରଙ୍କ ସନ୍ନିଧାନ ବା ଆନୁକୂଲ୍ୟ ନ ହେଲେ ସେ କୌଣସି କର୍ମ ସାଧନରେ ସଫଳ ହୋଇ ନ ପାରେ । ସୂର୍ଯ୍ୟଙ୍କ ସାନ୍ନିଧ୍ୟରେ ସୂର୍ଯ୍ୟକାନ୍ତମଣି ଉଦ୍ଭେଜିତ, କମଳ ବିକଶିତ, ଏବଂ ଲୋକମାନେ କର୍ମଜଗତରେ ଜାଗ୍ରତ । ଅଦୃଶ୍ୱାନ୍ତ ସମ୍ପୂର୍ଣ୍ଣରେ ସୁଚୀ ବିଚଳିତ । ଜୀବଜଗତ ସେହି ଈଶ୍ୱରଙ୍କ ପ୍ରେରଣାରେ କର୍ମଫଳ ଭୋଗ କରି ନିଶ୍ଚେଷ୍ଟ ବା ମୁକ୍ତ ହୁଏ । ପ୍ରବୃତ୍ତ, କର୍ମଫଳ ଭୋଗ ଏବଂ ତନ୍ମୁକ୍ତି ତାହାଙ୍କ ହେତୁ ସଂଘଟିତ । ମାତ୍ର ସେ ପରମ ସଂକଳ୍ପ ସହୃଦ କିମ୍ବା କର୍ମଲିପ୍ତ ନୁହନ୍ତି । ଲୋକ କର୍ମ ସୂର୍ଯ୍ୟଙ୍କ ଅଦୃଶ୍ୟ ନୁହେଁ । ଆକାଶ-ଅନ୍ୟ ଭୂତ ମାନଙ୍କରେ ବ୍ୟାପ୍ତ ହୋଇଥିଲେ ମଧ୍ୟ ଅନ୍ୟମାନଙ୍କ ଦ୍ୱାରା ସୃଷ୍ଟ ନୁହେଁ । ସୂର୍ଯ୍ୟଙ୍କ ପରି ସେ କର୍ମସାକ୍ଷୀ, ଏବଂ ଆକାଶ ପରି ସର୍ବ ବ୍ୟାପକ ଓ ଅସୃଷ୍ଟ । ଏହାହିଁ ବ୍ରହ୍ମମହିମା ।

ମୁକ୍ତିଲଭ ସକାଶେ ମନୋନିଗ୍ରହ ନିତାନ୍ତ ଆବଶ୍ୟକ ବୋଲି ଶାସ୍ତ୍ରମାନଙ୍କରୁ ଅବଗତ ହୋଇ ପୁନରପି ବାରଂବାର ଶାସ୍ତ୍ରଧ୍ୟାନ କରିବା ନିଷ୍ପେଷ୍ଟହୋଇନ ମାତ୍ର । ମନୋନିଗ୍ରହ ପାଇଁ ‘ମୁଁ କିଏ ?’ ଏହି ବିଚାର ଯେତେଦୂର ଆବଶ୍ୟକ, ଶାସ୍ତ୍ରପଠନ ତେତେଦୂର ଆବଶ୍ୟକ ନୁହେଁ । ନିଜେ ନିଜକୁ ନିଜର ଜ୍ଞାନନେତ୍ର ଉନ୍ମୀଳନ କରି ଚିହ୍ନିବାକୁ ହେବ । ଶମର ମୁଁ ନିଜେ ‘ରମ’ ବୋଲି ଜାଣିବା ପାଇଁ ଦର୍ଶଣର ପ୍ରୟୋଜନ କଣ ? ମୁଁ ନିଜେ ପଞ୍ଚକୋଶ ଭିତରେ ଲୀନ ହୋଇ ରହିଅଛି । ଶାସ୍ତ୍ରରେ ପାଞ୍ଚକୋଶ ବର୍ଣ୍ଣିତ ମାତ୍ର । ଅତଏବ ପଞ୍ଚକୋଶ ବିଶ୍ଳେଷଣ କରି ନିଜକୁ ନ ଦେଖି ଶାସ୍ତ୍ରରେ ଅନ୍ୱେଷଣ କରିବା କେବଳ ପ୍ରୟାସ ବିନା ଅନ୍ୟ କିଛି ନୁହେଁ । କରୁଣାକ୍ତ ଯେତେବେଳେ ଆତ୍ମ ବିଚାର କରି ତାହାର ପଥାର୍ଥ ଜ୍ଞାନ ଉପଲବ୍ଧି କରେ, ସେତେବେଳେ ତାହାକୁ ମୁକ୍ତ ବୋଲି କୁହାଯାଇ ପାରେ । ସର୍ବଦା ମନ ଆତ୍ମଲୀନ କରି ରଖିବାହିଁ ଆତ୍ମବିଚାର । ଧ୍ୟାନହିଁ ସଚ୍ଚିଦାନନ୍ଦ ବ୍ରହ୍ମ ଭାବନା । ଏହି ଧ୍ୟାନ ନିର୍ମଳ ଓ ପ୍ରବଳ

ଯେଉଁ ସୁଖ କଲ୍ୟାଣ ତାହା ଅବିବେକିତା ମାତ୍ର । ସେଥିରେ ଦୁଃଖ ଭଲ ସୁଖର ସଂଗ୍ରହ ନାହିଁ । ମନ ବହୁମୁଖ ହେଲେ ଦୁଃଖଭାଗୀ ହୁଏ । ଯେତେବେଳେ ସେଥିରୁ ବିରତ ହୋଇ ଅନ୍ତର୍ମୁଖ ହୁଏ, ସେତେବେଳେ ଆତ୍ମସୁଖ ଅନୁଭବ କରେ । ଏହିପରି ନିଦ୍ରା, ସମାଧି ଓ ମୁଚ୍ଛାବସ୍ଥାରେ ମଧ୍ୟ ମନ ବାହ୍ୟ ପ୍ରପଞ୍ଚରୁ ନିବୃତ୍ତ ହୋଇ ଅନ୍ତର୍ମୁଖ ହେଲେ ଆତ୍ମସୁଖ ଅନୁଭବ କରେ । ଏପରି ମନ ବାହ୍ୟ ଓ ଅନ୍ତରରେ ଯାତାୟତ କରି ଦୁଃଖ ଓ ସୁଖ ଅନୁଭବ କରେ । ଏହି ସ୍ଥାନରେ ଗୋଟିଏ ଉଦାହରଣ ଦିଆ ଯାଇପାରେ । ବୃଷଭସ୍ଵା ଶୀତଳ ଏବଂ ସୁଖଶାନ୍ତି ଦାୟକ । ବାହାରର ସୁଯୋଗ୍ୟ ଡାକ୍ତର ଓ ଅସହ୍ୟ, କିନ୍ତୁ ଯେଉଁ ବ୍ୟକ୍ତି ଏହି କଠିନ ଉତ୍ତପରେ ଅସହ୍ୟ ହୋଇ ବୃଷଭସ୍ଵାର ଆଶ୍ରୟ ନିଏ, ସେ ଅନୁଭୂତ ସନ୍ତାପ ଭୁଲି ଯାଇ ଶୈତ୍ୟସୁଖ ଅନୁଭବ କରେ । ମାତ୍ର କେତେକ ସମୟରେ ଏହି ଶୈତ୍ୟସୁଖରୁ ବିର୍ଯ୍ୟିତ ହୋଇ ଯଦି ପ୍ରବୃତ୍ତର ହେଉଣାରେ ସୁନରପି ଏହି ସନ୍ତାପକର ଉତ୍ତପରେ ବିଚରଣ କରେ ତେବେ ତାହାକୁ ସେହି ସନ୍ତାପ ଯାତନା ଅନୁଭବ କରିବାକୁ ପଡ଼େ । ପୁଣି ଏହି ଉତ୍ତପ ସହି ନ ପାରି ସେହି ସ୍ଵିଗ୍ଠ ଶାନ୍ତିମୟ ଶ୍ଳେଷର ଆଶ୍ରୟ ନେବାକୁ ଚିନ୍ତା ହୁଏ । ଏହିପରି ଯେଉଁମାନେ ଶ୍ଳେଷରୁ ଉତ୍ତପକୁ ଏବଂ ଉତ୍ତପରୁ ଶ୍ଳେଷକୁ ଯାତୟତ କରି ବିଷିଷ୍ଟ ହୁଅନ୍ତି, ସେମାନଙ୍କୁ ଅବିବେକୀ ଛଡ଼ା ଅନ୍ୟ କିଛି କୁହା ଯାଇ ନ ପାରେ । ମାତ୍ର ବିଚାରଶୀଳ ବ୍ୟକ୍ତି ଶାନ୍ତିମୟ ଶ୍ଳେଷକୁ କଦାପି ତ୍ୟାଗ କରି ନ ପାରେ । ସେପରି ଜ୍ଞାନୀର ମନ ବ୍ରହ୍ମ ଚିନ୍ତାରୁ ମଧ୍ୟ କଦାପି ମୁକ୍ତ ହୋଇ ନପାରେ । ପ୍ରକୃତରେ ପ୍ରପଞ୍ଚ ଭିତରେ ମନ ପ୍ରବେଶ କରି ଦୁଃଖ ଅନୁଭବ କରିବାର ଏକମାତ୍ର କାରଣ, ଅବିଚାର । ମାତ୍ର ସେ ଅଳ୍ପ ସମୟ ଅବସର କ୍ରମେ ଯଦି ଜଗତରୁ ଅବସର ଗ୍ରାହ୍ୟ ହୋଇ ବ୍ରହ୍ମଆଡ଼େ ଫେରି ଆସେ, ତେବେ ଅଶକ୍ତ ଆନନ୍ଦ ସୁଖ ଅନୁଭବ କରେ । ଜଗତଟି କେବଳ ଇଚ୍ଛା, ଜଗତ୍ ବିସ୍ମୃତ ହେଲେ ଅର୍ଥାତ୍ ଇଚ୍ଛାଶୂନ୍ୟ ହେଲେ ମନ ଆନନ୍ଦମୟ ହୁଏ । କିନ୍ତୁ ଜଗତ୍ ବିସ୍ମୃତ ଛାଡ଼ି ହେଲେ ମନ ସେହି ଆନନ୍ଦ ସୁଖରୁ ବିର୍ଯ୍ୟିତ ହୋଇ ଦୁଃଖ ମାତ୍ର ଅନୁଭବ କରେ ।

ରଜ୍ଜା ସଂକଳ୍ପ ଓ ପ୍ରପନ୍ନ ଏହି ତନି ବୃତ୍ତ ଦ୍ଵାରା ବଚନ ଗମନାଦି ପଞ୍ଚକୃତ୍ୟର ଅଧୀନହୋଇ ଜଗତରେ କାର୍ଯ୍ୟସାଧନ କରିବାକୁ ଜୀବ ବ୍ୟଗ୍ର ହୁଏ । ମାତ୍ର ସଂକଳ୍ପ ରହିତ ସେହି ପରମେଶ୍ଵରଙ୍କ ସନ୍ଧିଧାନ ବା ଆନୁକୁଲ୍ୟ ନ ହେଲେ ସେ କୌଣସି କର୍ମ ସାଧନରେ ସଫଳ ହୋଇ ନ ପାରେ । ସୂର୍ଯ୍ୟଙ୍କ ସାନ୍ଧ୍ୟରେ ସୂର୍ଯ୍ୟକାନ୍ତମଣି ଉଦ୍ଘେଜିତ, କମଳ ବିକଶିତ, ଏବଂ ଲୋକମାନେ କର୍ମଜଗତରେ ଜାଗ୍ରତ । ଅତ୍ୟୁତ୍ସାନ୍ନ ସମ୍ମୁଖରେ ସୁଖୀ ବିଚଳିତ । ଜୀବଜଗତ ସେହି ଈଶ୍ଵରଙ୍କ ପ୍ରେରଣାରେ କର୍ମପଥ ଭୋଗ କରି ନିଷ୍ଠେଷ୍ଠ ବା ମୁକ୍ତି ହୁଏ । ପ୍ରବୃତ୍ତ, କର୍ମପଥ ଭୋଗ ଏବଂ ତନ୍ମୁକ୍ତି ତାହାଙ୍କ ହେତୁ ସଂଘଠିତ । ମାତ୍ର ସେ ପରମ ସଂକଳ୍ପ ସହୃଦ କିମ୍ବା କର୍ମଲିପ୍ତ ନୁହନ୍ତି । ଲୋକ କର୍ମ ସୂର୍ଯ୍ୟଙ୍କ ଅଦୃଶ୍ୟ ନୁହେଁ । ଆକାଶ-ଅନ୍ୟ ଭୂତ ମାନଙ୍କରେ ବ୍ୟାପ୍ତ ହୋଇଥିଲେ ମଧ୍ୟ ଅନ୍ୟମାନଙ୍କ ଦ୍ଵାରା ସୃଷ୍ଟ ନୁହେଁ । ସୂର୍ଯ୍ୟଙ୍କ ପରି ସେ କର୍ମସାକ୍ଷୀ, ଏବଂ ଆକାଶ ପରି ସର୍ବ ବ୍ୟାପକ ଓ ଅସୃଷ୍ଟ । ଏହାହିଁ ବ୍ରହ୍ମମହିମା ।

ମୁକ୍ତିଲଭ ସକାଶେ ମନୋନିଗ୍ରହ ନିତାନ୍ତ ଆବଶ୍ୟକ ବୋଲି ଶାସ୍ତ୍ରମାନଙ୍କରୁ ଅବଗତ ହୋଇ ପୁନରପି ବାରଂବାର ଶାସ୍ତ୍ରଧ୍ୟାନ କରିବା ନିଷ୍ଠେୟୋଜନ ମାତ୍ର । ମନୋନିଗ୍ରହ ପାଇଁ ‘ମୁଁ କିଏ ?’ ଏହି ବିଚାର ଯେତେଦୂର ଆବଶ୍ୟକ, ଶାସ୍ତ୍ରପଠନ ତେତେଦୂର ଆବଶ୍ୟକ ନୁହେଁ । ନିଜେ ନିଜକୁ ନିଜର ଜ୍ଞାନନେତ୍ର ଉନ୍ମୂଳନ କରି ଚିହ୍ନିବାକୁ ହେବ । ଶମର ମୁଁ ନିଜେ ‘ରମ’ ବୋଲି ଜାଣିବା ପାଇଁ ଦର୍ଶଣର ପ୍ରୟୋଜନ କଣ ? ମୁଁ ନିଜେ ପଞ୍ଚକୋଶ ଭିତରେ ଲୁଚି ହୋଇ ରହିଅଛି । ଶାସ୍ତ୍ରରେ ପାଞ୍ଚକୋଶ ବର୍ଣ୍ଣିତ ମାତ୍ର । ଅତଏବ ପଞ୍ଚକୋଶ ବିଶ୍ଳେଷଣ କରି ନିଜକୁ ନ ଦେଖି ଶାସ୍ତ୍ରରେ ଅନ୍ୱେଷଣ କରିବା କେବଳ ପ୍ରୟାସ ବିନା ଅନ୍ୟ କିଛି ନୁହେଁ । କଞ୍ଚିତ୍ତ ଯେତେବେଳେ ଆତ୍ମ ବିଚାର କରି ତାହାର ସର୍ଥାର୍ଥ ଜ୍ଞାନ ଉପଲବ୍ଧ କରେ, ସେତେବେଳେ ତାହାକୁ ମୁକ୍ତି ବୋଲି କୁହାଯାଇ ପାରେ । ସର୍ବଦା ମନ ଆତ୍ମଲୀନ କରି ରଖିବାହିଁ ଆତ୍ମବିଚାର । ଧ୍ୟାନହିଁ ସଚ୍ଚିଦାନନ୍ଦ ବ୍ରହ୍ମ ଭାବନା । ଏହି ଧ୍ୟାନ ନିର୍ମଳ ଓ ପ୍ରବଳ

ହେଲେ ଅନ୍ୟ ସ ଓ କୃତକର୍ମ ସବୁ ବିସ୍ମୃତ ହୁଏ । ଅତଏବ ଆତ୍ମବୃତ୍ତ ମୁକ୍ତର ପ୍ରଧାନ କାରଣ ରୂପେ ନିର୍ଦ୍ଦିଷ୍ଟ ।

ଯାହା ଅତ୍ମଜ୍ଞାନର କାରଣ ତାହା ପରିତ୍ୟାଗ କରି ଅନ୍ୟାନ୍ୟ କାରଣ ଅବଲମ୍ବନ କରିବା ଅନୁଚିତ । ଯେଉଁ ଅଲିପ୍ତ ଘରୁ ଝାଡ଼ୁ କରି ବାହାରେ ଫିଙ୍ଗି ଦେଉ, ତାହାକୁ ଏକାଠି କରି ପରୀକ୍ଷା କରିବା କି ପ୍ରୟୋଜନ ? ନିଜକୁ ଜାଣିବା ପାଇଁ ନିଜେ ଜାଗ୍ରତ ନ ହୋଇ ବାହ୍ୟ-ତତ୍ତ୍ୱ ସମାଲୋଚନା ବା ଅନୁଶୀଳନ କର୍ତ୍ତବ୍ୟ ନୁହେଁ । ନିଜେ ନିଜର ଆବରଣ, ତାହାକୁ ଭେଦ ନ କରି ତତ୍ତ୍ୱ ସମାଲୋଚନା କଲେ ଅତ୍ମଜ୍ଞାନର ଉଦୟ ହୁଏ ନାହିଁ । କାରଣ ବାହ୍ୟତତ୍ତ୍ୱ ଅତ୍ମଜ୍ଞାନୋଦୟର କାରକ ନୁହେଁ । ଅତଏବ ମାୟାମୟ ଏହି ପ୍ରପଞ୍ଚ ସ୍ୱପ୍ନତୁଲ୍ୟ ବିଚାର କରିବାକୁ ହେବ । ଜାଗ୍ରଦବସ୍ତା ଦୀର୍ଘ ଏବଂ ସ୍ୱପ୍ନକ୍ଷଣିକ । ଏହି କାଳଗତ ଭେଦ ଛଡ଼ା ଅନ୍ୟ କୌଣସି ଭେଦ ନାହିଁ । ଜାଗ୍ରଦବସ୍ତାରେ ବ୍ୟବହାର ସକଳ ଯେପରି ସତ୍ୟ ରୂପେ ଜଣାଯାଏ ସେପରି ସ୍ୱପ୍ନାବସ୍ଥାରେ ମଧ୍ୟ ଅନୁଭୂତ ବ୍ୟବହାରଗୁଡ଼ିକ ସେ ସମୟରେ ଯଥାର୍ଥ ବୋଲି ଜଣା ଯାଉଅଛି । ସ୍ୱପ୍ନ ସମୟରେ ମନ ଶରୀରନ୍ତନର ଧାରଣ କରୁଅଛି । ଜାଗ୍ରତ ଓ ସ୍ୱପ୍ନ ଏ ଦୁଇ ଅବସ୍ଥାରେ ଇଚ୍ଛା, ନାମ ଓ ରୂପ ଏକକାଳରେ ଉଦୟ ହୁଏ ।

ମନ ଏକ । ଭଲମନ ଆଉ ମଦମନ ଏପରି ଦୁଇ ପ୍ରକାର ମନ ନାହିଁ । ବାସନା ମାତ୍ର ଶୁଭ ଓ ଅଶୁଭ ରୂପରେ ଦ୍ୱିବିଧ । ମନଶୁଭ ବାସନାରେ ସଂସ୍କୃତି ରହିଲେ ଭଲମନ ଏବଂ ଅଶୁଭ ବାସନାରେ ଜଡ଼ିତ ହେଲେ ଅସାର ମନ ବୋଲି କୁହା ଯାଉଅଛି । ସଂସାରରେ ଅନ୍ୟ ବ୍ୟକ୍ତି ଯେତେ ମଦ ବୋଲି ଜଣାଗଲେ ସୁଦ୍ଧା ତାହା ପ୍ରତି ଦ୍ୱୋଷାଚରଣ କର୍ତ୍ତବ୍ୟ ନୁହେଁ । ଶୁଭ ଓ ଦ୍ୱେଷ ଏ ଦୁଇଟି ତ୍ୟାଗ କରିବା ଶ୍ରେୟସ୍କର । ମନ ସାଂସାରକ ବିଷୟରେ ଲିପ୍ତ ରଖିବା ଉଚିତ ନୁହେଁ । ସାଧ୍ୟ ହେବା ପର୍ଯ୍ୟନ୍ତ ଅନ୍ୟର କାର୍ଯ୍ୟରେ ପ୍ରବେଶ ହେବା

ବାଞ୍ଛୁକୀୟ ନୁହେଁ । ଅନ୍ୟର ସଂପର୍କ ରଖି ଅନ୍ୟକୁ ପ୍ରଦାନ କଲେ ନିଜ ବିଷୟରେ ଆଦାନ କରିବା ନିଷ୍ଠୟ । ଏହି ଯଥାର୍ଥ ଜ୍ଞାନ ହେଲେ ନିଜେ କିଏ ସେ ଏହି ବିଚାର ଜାତ ହୁଏ । ଏହି ବିଚାର ବଳରେ ଅନ୍ୟ ସମ୍ବନ୍ଧ ଆପେ ଆପେ ଛୁଟିଯାଏ । ମୁଁ ଚଞ୍ଚଳ ହେଲେ ଜଗତ ସବୁ ଚଞ୍ଚଳ । ମୁଁ ନିଷ୍ଠଳ ହେଲେ ସମଗ୍ର ଜଗତ୍ ନିଷ୍ଠଳ । ଅତଏବ ମନ ଯେତେଦୂର ନିଷ୍ଠଳ କରି ପ୍ରକୃତ ହେଉ ସେତେ ମଙ୍ଗଳ । ମନ ନିଷ୍ଠଳ ହେଲେ ଯେ କୌଣସି ସ୍ଥାନରେ ରହିଲେ ମଧ୍ୟ କୌଣସି ଉତ୍ସୁ ବା କ୍ଷତିର ସମ୍ଭାବନା ନାହିଁ ।

ଏକଶ୍ଳୋକ

ଦେହଂ ମୁଖ୍ୟମୁଚ୍ଛତାତ୍ମକମହଂ ବୁଦ୍ଧିର୍ନି ତପ୍ୟାସ୍ତ୍ୟ ତୋ
 ନାହଂ ତତ୍ ଦପେତ ସୁପ୍ତି ସମୟେ ସିଦ୍ଧାତ୍ମ ସଦ୍ଭାବତଃ ।
 କୋହଂ ଭବୟତଃ କୁତୋବରପୁତ୍ରା ଦୁଃଖାତ୍ମ ନିଷ୍ଠାତ୍ମନାଂ
 ସୋହଂ ସ୍ମୃତ୍ରି ତପ୍ତାରୁଣାଚଳ ଶିବଃ ପୂର୍ଣ୍ଣୋ ବିଭ୍ରତସ୍ତପଂ ।

ଦେହ ମୁଖ୍ୟକା ଘଟ ପରି ଜଡ଼ । ଅର୍ଥାତ୍ ଅଚେତନ । ଅତଏବ ତାହାର ଅହଂବୁଦ୍ଧି ନାହିଁ । କାରଣ ନିଦ୍ରାତାବସ୍ଥାରେ ଜଡ଼ାମୂଳ ଦେହ ଥିଲେ ମଧ୍ୟ ଅହଂ ବୁଦ୍ଧି ନ ଥାଏ । ମାତ୍ର ଆତ୍ମା ସବୁ ସମୟରେ ବିଦ୍ୟମାନ । ଅତଏବ କୁହାଯାଉ ଅଛି ଯେ ମୁଁ ଦେହ ନୁହେଁ ! ତେବେ ପ୍ରଶ୍ନ ଉଠିପାରେ ଅହଂ ଭବ ଯୁକ୍ତ କିଏ ? ସେ କେଉଁଠାରେ ? ସୃଷ୍ଟି ଦୁଃଖରେ ବିଚାର କଲେ ଜଣାଯାଏ ଯେ ଆତ୍ମାନିଷ୍ଠାତ୍ମକ ହୃଦୟରେ ସେହି ପୂର୍ଣ୍ଣ ଅରୁଣାଚଳ ଶିବ ନିଜେ ସୋହଂ ଭବରେ ବିଭଜମାନ । ଆତ୍ମ ପରିଚୟ ଯେଉଁମାନଙ୍କର ବିଦ୍ୟମାନ ସେମାନେ ସାକ୍ଷାତ ବ୍ରହ୍ମ ସ୍ଵରୂପ । ବ୍ରହ୍ମ ଓ ଆତ୍ମଜ୍ଞାନ ସମ୍ପର୍କର କୌଣସି ପାର୍ଥକ୍ୟ ନ ଥାଏ । ସେହିଠାରେ ସୋହଂ ଭବର ବିକାଶ ।

ଶ୍ରୀ ରମଣାର୍ପଣ ମସ୍ତୁ

ଯଥା ତଥାପି ସଃ ପୂଜ୍ୟା ସଦ୍ ଭବପିସେଧାଚିତଃ ।

ଯୋଧି ବା ସୋଧି ବା ଯୋଧ୍ୟୌ ଦେବପ୍ରସୈ ନମୋଽସ୍ତୁତେ ।

ଇତି ଶ୍ଳ

